

# あしがら 農の会

通信 水無月～文月 **8** 月号

第159号 2015年 水無月七(7月22日)発行

発行 NPO 法人 あしがら農の会 <http://nounokai.com/>

代表 山室光由 090-5626-1400(携帯)

編集 石井智子 090-3502-1353(携帯)

bombalurina@savanna.dti.ne.jp (石井)

## 地場 旬 自給

あしがら農の会はあしがら地域に様々な循環を作りたいとの思いから、地場、旬、自給を掲げて、1993年に設立されました。(2003年にNPO 法人化)

地域の中の休耕田を借りて自給のための米作りから始まった会は、現在以下のような活動を行っています。

**農産物の宅配:** 会に賛同する野菜の生産者と、地域で自給の為の野菜の作り手が集まって、無農薬・無化学肥料栽培の野菜宅配を行っています。(その他、米、お茶、果実、卵、鶏肉、豚肉などもあります)

**田んぼの会:** 現在約100家族以上が、あしがら平野の13カ所で自給用の稲を育てています。

**お茶の会:** 山に戻ってしまうお茶畑を、市民で手入れできないかと始まりました。5月には参加者約100名が、各自1年分のお茶を摘み取ります。

**大豆・味噌の会:** 大豆は7月に苗作りから始まり、11月に収穫します。その大豆と、各自が田んぼの会で作っているお米で、1月には麴づくりから味噌作りを行っています。

**小麦の会:** 月1キロの小麦の自給を目指します。

その他、四季折々の行事を行っています。関心のある方はどなたでも参加できます。



## 『お茶畑の緑姫』

如春園・小倉友哉さん

山野の緑が濃くなった5月末、茶畑のおちこちに出て来た葛やヤブカラシの蔓を取り除く為に訪れた私たち。茶畑の畝と畝の間を進む私たちに驚き、飛び立つ小さな緑色の虫達。慌てた様子でまた茶葉にとまると、「サササッ」と素早く横滑りに葉裏にその小さな身を隠す。その虫は、遥か遠い紅茶の産地インド・ダージリンでは“グリーンフライ”、台湾では、“小さな緑の羽(葉)を持つ蟬”と呼ばれ、彼らの吸害によって、それぞれマスカテルフレーバー、東方美人や蜜香紅茶として、花のような高貴で芳醇な香気が作り出される。必要不可欠な彼らの存在。その緑色で3mm程度の蟬みたいな虫は、“チャノミドリヒメヨコバイ”という学名(俗称ウンカ)で、作物に被害を与える害虫として日本の米作農家、茶農家には嫌われ、忌避されている。同じ虫でも、生まれる場所で名前が変わるだけでなく、人間からの扱いも変わる。真の不思議。

ところで、和紅茶ブームではあるけれど、拙園も含めなかなか納得のいく紅茶にお目にかからない。紅茶作りは本当に難しい。特に ①緑茶生産とのバランス、



↓ウンカ(右は蜘蛛の巣にかかったウンカ)

②ウンカの扱い方、③紅茶の製茶方法、この3点。今まで緑茶だけでやってきた茶農家が、すぐによい紅茶を作るとは難しい。よい紅茶を作るには、まず肥料(殊に窒素分)を抜く施肥管理の必要がある。緑茶の旨みを出す窒素は、紅茶の香気を出すには邪魔になる。ところが、肥料が入っていない緑茶は、出荷時の買い取り評価が落ちる為、収入、経済面を考えると、茶農家は二の足を踏む。

次に、もしダージリンなどのウンカ香の紅茶を作る場合も、彼らを野放しにし、茶畑をやりたい放題にしておき、目も当てられない茶畑の惨状になると、周囲の目もあるし、自身も我慢できないと思う。更新後もリスクがあり、茶農家にはかなりの勇気が必要である。もちろん、薬散防除していたらウンカなんて寄ってこない。また、吸害が多すぎても茶葉が伸長せず、虫の発生と整枝、摘採のタイミングや加減が難しい。

拙園で紅茶作りの参考にしているのは、同じ中国種で紅茶を作っているダージリン紅茶。日本でも、やぶきた種でも、やり方次第でダージリンとは同じではなく、全く臭みのなく、日本人の嗜好、食文化に合った紅茶ができると信じている。ウンカに手伝ってもらって香り高い、幸せな気持ちになれる紅茶を目指している。今度、茶畑に行ったら、彼らに頭を垂れ、教を乞うてみるつもり。

この茶畑の茶葉は、「酸いか、甘いか、しょっぱいか？」

こゆるぎ紅茶と緑茶 如春園 小倉友哉

〒250-0034 小田原市板橋 886-64

TEL & FAX 0465-44-4365

Email: joshunen@gmail.com

Web: www.joshunen.jp

# ●田んぼの苗作りのアンケート集計

9のつの田んぼから回答がありました。

1、田植えは何月何日でしたか。	5月23日 5月31日1日 6月6日7日	2か所 4か所 3か所
2、種まきは何月何日でしたか。	種まき・・・4月11日 種まき・・・4月18日	7か所 2か所
3、苗はどうやって作っていますか。 ①セルトレー ②苗箱 ③苗床 ④その他	①セルトレー 5か所 ②苗箱 4か所 両方を使うところあり。	
4、苗箱やセルトレーに入れる苗土にはどういう工夫をしていますか。	苗土には、それぞれの工夫があるが、クンタンを入れるところが多く、中には50%クンタンというところもある。土を発酵するところも数か所ある。	
5、苗箱はどんなものですか。底の穴はどの程度空いていますか。	セルトレーでは288穴。苗箱は様々なそこ穴を使っているが、そこ穴が大きいほうが生育がいいようだが、はがす時の苦労も考慮して根を苗床に伸ばさないようにしているところもある。	
6、苗箱から根はどの程度出ていましたか。	セルトレーではおおむね良く値が苗床に伸びているが、苗箱では、様々ある。	
7、種籾は何グラム蒔きですか。セルトレーでは何粒蒔きですか。	セルトレーでは、1粒 から、5粒までである。苗箱では50グラムから、150グラムまでである。	
8、苗箱やセルトレーを置く、田んぼの土はどんな状態ですか。	代かきをした苗床が多いが、中には耕しただけのところもある。堆肥などを入れるところと入れないところがある。	
9、田植え後の状態をどう判断していますか。	だいたい田んぼが良い生育と判断しているようだ。	
10、その他工夫をしている事がありましたら教えてください。	トンネルの作り方には、様々工夫があるようだ。また入水温度を上げる工夫をしているところもある。	

【まとめ】 平均して6~7週間の育苗のようだ。セルトレーの買い替えのタイミングで、苗箱に移行しているグループが多い。苗箱のそこ穴と播種量については、いろいろの考えがあるようだ。根を苗床に出して、生育させる考えと、苗箱に肥料を入れ、苗箱の中で良い苗を作る、2つの考えとに分かれている。

————(欠ノ上田んぼ 笹村 出)

## 線引きを作る

私は物作りが好きです。でもアーティスト的なデザインのセンスは無いし、指先を使う細か〜い作業も苦手です。木製、金属あたりが得意分野です。実用的な物や道具を作って実際に使えた時の満足感が好きです。

今回は田植え用の線引きを作りました。すでにある笹村さん作の線引きを少し改良して、金属棒の付け根にバネをかませました。それぞれが独立して上下し凸凹にも対応するバネの長さ、強さをどれ位にするかが悩み処でしたが、当てずっぽうで選んでみたら上手くいきました。11本ある金属棒が地面についてバネが程良く縮んでいる状態を確認し、ワクワクしながらいざ田んぼへ。

田んぼは水がすっかり抜けて表面はとろとろで、この状況だと多少の凸凹は関係なく線がひけ、バネの必要性はあまり感じられない。逆に水が残っていると線はほとんど見えず線引きでは対応出来ない。バネの効果がでるのは表面がやや乾いている状態の時だけという結果でした。

満足度は中ってとこでした。田んぼの代掻きやトンボでのならし、田植え前の水の抜き加減が上手く行っていればバネはなくても線は引けるという事がよ〜わかりました。参りました。

山崎篤史

## 執着は無意味だと分かっているけども…。

久保寺農園 久保寺 智

近くのことだからか、何かと情報に敏感になってしまっていますが、箱根の火山活動の活発化、これからどうなっていくのでしょうか？News などを見ると地元の人々の声がよく取り上げられていますが、自然に支えられているという大切なことを見失ってしまった「観光客が減って困る」的な発言も多く目立ちますよね。火山活動も自然の大調和の1つですから、人の都合に合わせていつでもいい感じでモクモク、グツグツいってこれればいいという考え方は少し傲慢なのではないかと思いますが、お金で回っている世の中ですから、経済的に不安になってしまうとそういう思いがでてしまうのも仕方が無いものなのでしょうね…。

農業も自然の恵みで成り立っているものなので、似たような所がありますよね。自然から多くの恵みを受けているのにも関わらず、天候などの影響で予定通りにいかない時に焦りや憤りを覚えてしまったりするの、生活が厳しくなってしまうかも…という不安からくるものも多いだろうと思います。自分も農業生活をはじめ、自然の齎す厳しさを受け止めきれず、不安になったり、やきもきしてしまう時もあります。「観光客が減って困る」的なものとならん変わらない状態ですね…(苦笑)。執着があるからいちいちそんなモードになるのだと思いますが、それがいかに無意味なものかと分かっているけどもそこから脱却するのは容易でなかったりします。皆さんはそんなようなことってありますか？

田んぼとそのまわりの植物など、その⑧



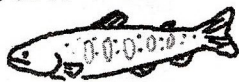
おもに アブラハヤ



たまに ヨシノボリ



まれに ヤマメ



ニジマスも時々



いせいせしや

農のデータ

コラム・8

今回は果物で安くて1番なじみのあるバナナ?世界の生産量が1位はどこでしょう?答えは断トツでインド!2、3位の中国とフィリピンの2.5倍という多さ!輸出されているのは全生産量の10%程度で、バナナは地元で消費されています。日本が輸入しているのは生食用ですが、世界で生産されているバナナのうち57%は料理用です。2位の中国は、日本と同じフィリピンから輸入もしており、中国のバナナの輸入量が増えると、必然的に日本の割り当てが減り、値段が高騰することになる可能性が?今は、南沙諸島の争いでフィリピンと仲が悪いため、輸入を制限したりしていたので影響は少ないですが、中東も輸入量を増やしており、日本のバナナの今後はどうなるのでしょうか?やはり食べ物の輸入率が高いのはいかがなものかと (黒澤 太)

今年の梅雨明け 7月19日

おだあし田んぼアート 2015 「猪鹿蝶」

志村成則

小田原足柄異業種勉強会の田んぼアートを始めて今年で3年目になります。1年目は見た人が笑顔になってほしいと「にこちゃんマーク」、2年目は小田原が活気のあったところの象徴「鱒(ブリ)」、そして今年3年目は森林のバランスが崩れ農作物被害を引き起こしているイノシシやシカから花札の「猪鹿蝶」を田んぼアートの絵に選びました。今年、青森県から田んぼアート用の種籾を取り寄せました。萩の実、もみじ、牡丹の花、蝶の模様を表現する、あかね色の葉のイネ「あかねあそび」という品種。絵のバッグの白い葉のイネ「ゆきあそび」という品種。7月現在、二つとも今まで見たこともない、とても美しい葉を展開しています。

6月6日に行われた田んぼアートの田植えは100人近くの方にお集まりいただき、報徳二宮神社による御田植祭にはじまり田植え後田んぼ傍で、猪や鹿の焼肉、鹿汁、かまどご飯を振舞い、NPO法人 共和の森の方々に森林の状況のお話をさせていただきました。また、田んぼアートカフェも併設し皆さんに喜んでいただきました。

田んぼアートの魅力は、材料は苗と田んぼのみでゴミにならず、鑑賞した後は収穫して食べることができること。子供からお年寄りまで大勢で協力して作り上げる楽しさ。イネの成長を楽しみながら、徐々にアートが完成していくことなどでしょうか。

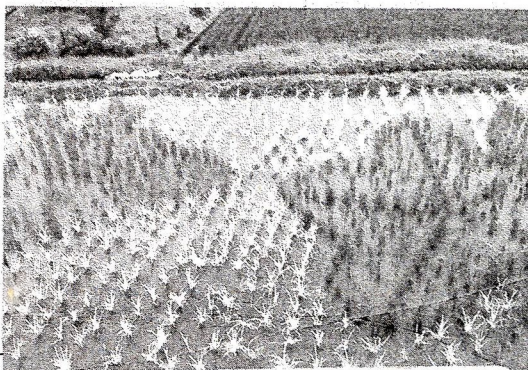
以前読んだ本に、イネの原種はジャングルの水辺の傍にいろいろな植物の陰にひっそりと生活している植物と書いてあった記憶があります。それがいまや東北の大産地へ行けば見渡す限り一面のイネが広がっています。イネは地球で一番繁栄している人間に気に入られることによって繁栄してきました。人間もイネを栽培してお米を食べることで繁栄してきました。人間とイネはとても良い共生関係ですね。

田んぼアートの場所は、第二森戸橋交差点から田島石橋交差点へ向かい10メートルほど右側のガードレールが切れた場所へ乗り入ると右手に広がる田んぼがそうです。車は、正面の御殿場線沿いへ向かって下りて左側の空き地に停めてください。(近隣の住民の迷惑にならないよう気をつけてください)

田んぼアート見ごろは、おそらく緑米の穂が出て輪郭がはっきりする9月頭ころだと思います。「あかねあそび」と「ゆきあそび」の美しいイネの葉をご覧になるのであれば、8月までが良いと思います。ぜひ見学にいらしてください。

鹿ともみじ(7月9日の様子)→

「御殿場線からもチラッと見えるかな?」



自家製

# 豆乳ヨーグルトの作り方

作り方と言ってもすごくかんたんなので、この時期気温も高いので短い時間でできます。用意するもの：豆乳1ℓ、R1のヨーグルト

豆乳1ℓにR1のヨーグルトを約半量入れて77をし、よく振って混ぜます。

気候にもよりますが、だいたい1晩8~9hくらい常温で放置しておけばヨーグルトになってきます。

そして2回目を作りたい時は1回目を全部食べ残して、少し種として取りおき次回につぎたいです。もちろん残りのR1でもOK。水切りをしてギリシャ風ヨーグルトにすると濃厚な味に♪ジャムやコーンフレークをトッピングにもおいしいです。  
お母さんの笑顔をふかした、(産後だらだら小川)

## 『ミツバチを飼うことに』 近藤哲雄

昨年の10月にフラワーガーデンの養蜂体験に参加しました。全員がネット帽をかぶり、スタッフが巣箱の中の巣枠を持ち上げて見せてくれましたが、ミツバチ達はおとなしく、とても人を襲うようには思えませんでした。また、2週間に一度の管理でいいこと、横浜のビルのベランダで飼っていることなどを聞くと、「自分でもできそう」と思ってしまったのでございます。

後日、「ミツバチを飼うには？」と聞きに行ったら、高額な指導料に、一時断念。ところが、知人で松田の柏木さんが以前ミツバチを飼っていたのを知り、また“ふれあい市場”の小泉さんも「飼ってみたい」と言っていたので3人で飼うことになりました。ミツバチ2群とスタートセットを注文し、自宅の庭と小泉さん宅のキウイ畑に1群ずつ置き、ようやく4月から始めることが出来ました。

ある5月の晴天の日のこと、ミツバチ達は、大群で10mぐらい舞い上がり、それが次第に10m離れた木に集まっていったのでございます。「ソリヤー分蜂ダヨ！」と柏木さんが駆けつけ、4mの高さから女王とその家来たちを無事に別の巣箱に納めることが出来ました。また、1人で巣箱を内検し、ハチを怒らせメッタ刺にされたことも・・・。

痛いこともあります。蜜はそこそこ取れ、「イッテー刺されちゃったヨオ」とか言いながら、3人での採蜜作業はヤケに楽しい。

## ●大豆の種まき初参加

先日(6・28)、大豆の会の種蒔きに初めて参加させていただきました。大豆って利尿・利水作用があり、体内の余分な水分を排泄してくれるので、むくみやすい私には必要な食材。でも正直言って豆類は昔から苦手。育てようなんて思ったことはありません(笑)けど豆を加工した豆腐、味噌、醤油、納豆、全部大好き。聞けば収穫した大豆で味噌作りをするというではありませんか！たまたま種蒔き前日にその話を聞き、「行きます！」と即答。

朝、張り切って畑に行ってみたら、どうやら手動の種蒔き機っていうのがあるようです。運動場で使う白線引きみたいな形で、穴から等間隔に種が出て埋めてくれます。種蒔きっていうので、てっきり畑に穴あけて一粒ずつ撒くものだと思っていたから、こんなのだったらすぐ終わりそうだな？と思ったらそうでもなく、

緩やかに見えた斜面にある畑は、降りる時はそこそこ滑らかに種蒔き機も動いてくれるけど登りは結構キツイ。畝の間隔も目印をつけて等間隔に歩けばいいのだけど、真っ直ぐ進むのは難しい。そんな感じなので交替で動かすも、1人1往復やったらそこそこぐったりしている。私も1往復のみやっかなかなり汗だく。あとは電気柵の周りの雑草取りをしてお昼頃に作業を終えました。

確認していませんが、もしかして枝豆としても収穫するのでしょうか？唯一豆のままで好きなのが枝豆！お酒のおつまみに枝豆を、そして味噌を作る日を楽しみにしています。

和漢植物ブレンド茶いわしや 漢方アドバイザー

豊島祐子

【作業メモ】条間30cm、2粒ずつ、全部で四十数列、種約10kg、2箱予備用苗播種、案山子、キラキラライン、13名参加

## お 知 ら せ

○水無月満月7/31 ●文月新月8/14 ○満月8/30  
7/23[大暑] ・ 8/8[立秋] ・ 8/23[処暑]  
《土用》7/20~8/7(18日間) ・9/1(二百十日)

**8月度定例会** \*担当:小麦の会(近藤・笹村)  
8月8日(土)18:30~ @尊徳記念館302号室  
◎お茶の会:7月25日(土) 9:00~ 草刈・草取り  
熱中症対策は万全に! 次回は8月30日(日)です。(岸)  
◎大豆の会: 8月下旬に草取りを予定しています。  
\*7月19日(日)8時~11時半、第一回目の草取りをしました。参加者11名(太田)

◇第10回小田原まちなか軽トラ夕市 @銀座通り南街区  
8月2日(日) 夕方5時半から夜8時半まで  
◇小田原まちなか朝市 @平井書店駐車場  
7月26日(日)・8月9日(日)・23日(日)  
第2・第4日曜日 朝7時半から9時半まで

【通信が置いてあるお店】ポタジェラ/カフェブラッサム/IN NATURAL/バックシュトゥーベ IMAYA/えれんな ごつそ/Capace/がらんどろ/ かふえ・えりむ/和カフェ ChaCha/井上種苗/ハルノキ/越文/café sympa-38-/ a ランドピーズビル/ジ/ササキ補習教室/NONCAFE/Cafe ひみつち/チャルカフェ/mame 元 café/アロマージュ/バーカリーアスラン